



Ranking Municipal
en Igualdad
y Equidad
de Género

2017

Ranking Municipal en Igualdad y Equidad de Género, 2017

Plataforma de Justicia Fiscal desde las Mujeres

Centro de Promoción de la Mujer
Gregoria Apaza

Asociación de Concejalas y Alcaldesas de Bolivia - ACOBOL

Agradecimiento:

Al Ministerio de Economía y Finanzas por la información facilitada para la elaboración de este documento

Elaboración: Equipo del Centro de Promoción de la Mujer Gregoria Apaza - CPMGA

Tania Sánchez Montaña,
Gabriela Murillo Paz

Diseño: Liliana Ríos Vargas

Impresión: Icreative

Cualquier solicitud de autorización para reproducir total o parcialmente esta publicación debe dirigirse al Centro de Promoción de la Mujer Gregoria Apaza, en representación de la Plataforma de Justicia Fiscal desde las Mujeres.

Calle Eulerl N° 280, esq. Av. Juan Pablo II, zona 16 de Julio

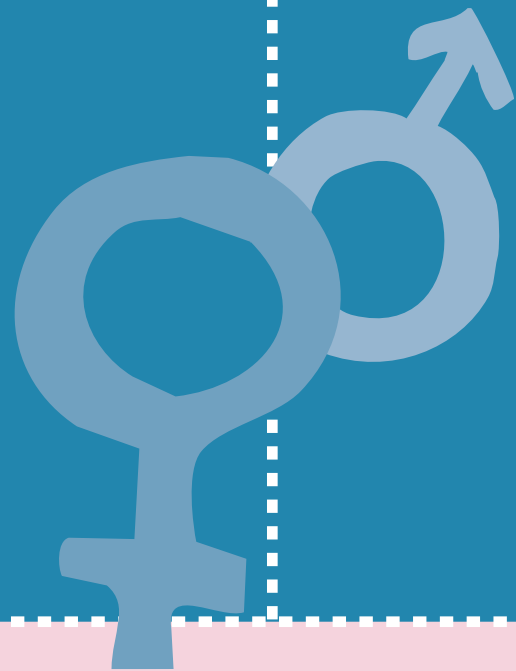
Te./Fax: +591-2-2846782 / +591-2-2840244

Página web: www.mujeresyjusticiafiscal.org

Mail: info@mujeresyjusticiafiscal.org

El Alto, Bolivia

Este documento se ha realizado con la ayuda financiera de la Unión Europea. El contenido de este documento es responsabilidad exclusiva del Centro de Promoción de la Mujer Gregoria Apaza, parte de la Plataforma de Justicia Fiscal desde las Mujeres y en modo alguno debe considerarse que refleja la posición de la Unión Europea.



CONTENIDO

Introducción	1
1. Inversión en Igualdad y Equidad de Género 2017 a nivel municipal	4
2. Ranking Municipal de Inversión en Igualdad/Equidad de Género (IIEG), a nivel nacional	7
3. Comparación del Ranking 2015 y 2016	20
4. Conclusiones	23

La construcción de la igualdad de género a nivel gubernamental no solo se construye a partir del reconocimiento y exigibilidad de los derechos de las mujeres, sino que se vincula con la transformación de los modos de hacer y de pensar de las sociedades, en una esfera fundamental de la vida cotidiana: en la economía y las políticas públicas. El presupuesto, parte de la política fiscal, es la herramienta básica de los gobiernos para distribuir recursos (bienes y servicios públicos) dentro de su territorio y entre los distintos grupos sociales. Los presupuestos reflejan el estado de la distribución, los ejes y objetivos de las políticas y, sobre todo, las prioridades que tiene el Estado. En este ámbito, las iniciativas de Presupuestos Sensibles al Género (PSG) permiten articular los estudios de género con la economía, permitiendo develar la falsa neutralidad al género de los presupuestos públicos. Las iniciativas de PSG, desarrolladas por los movimientos de mujeres desde la década del 2000 en el país, han generado herramientas de medición y análisis de la inversión pública en igualdad de género y han promovido la elaboración de reportes de presupuestos sensibles al género (en los presupuestos municipales), como insumo para sus acciones de incidencia para la transversalización de género en la normativa, la planificación y los presupuestos públicos a nivel nacional, departamental y municipal. Asimismo, estas iniciativas han impulsado la movilización de las organizaciones sociales y de mujeres para incidir en la asignación de presupuestos a partir de la elaboración e incorporación de sus demandas en el proceso de planificación y presupuestación territorial.

La Plataforma de Justicia Fiscal desde las mujeres¹ presenta el *Ranking Municipal de Inversión en Igualdad y Equidad de Género 2017*, que ha sido construido como resultado del análisis y medición de la sensibilidad a la igualdad y equidad de género que presentan los presupuestos ejecutados de los 339 Gobiernos Autónomos Municipales del país, como una continuación al Ranking Municipal 2015 y 2016. Este ranking clasifica a los 339 Gobiernos Autónomos Municipales (GAM), según rangos establecidos en función al porcentaje de participación del volumen del presupuesto ejecutado para la Igualdad de Género en relación al presupuesto de inversión ejecutado por los GAM en la gestión 2016. La información referida a los presupuestos de inversión ha sido proporcionada por el Ministerio de Economía y Finanzas Públicas y corresponde a la información presentada por los gobiernos municipales a diciembre de 2017, por lo que existe la probabilidad de que haya algunos cambios en los totales, puesto que la gestión fiscal se cerró en marzo de 2018.

1. La Plataforma de Justicia Fiscal desde las Mujeres es un espacio de análisis transparente y democrático para la incidencia en políticas públicas y presupuestos públicos con el objetivo de lograr el ejercicio pleno de los derechos de las mujeres, en la que participan más de 100 instituciones, organizaciones, activistas y autoridades municipales. El Centro de Promoción de la Mujer Gregoria Apaza y la Asociación de Concejalas y Alcaldesas de Bolivia son parte de esta Plataforma.

Para los fines del presente Ranking, se considera que la Inversión en Igualdad de Género es la asignación presupuestaria para el desarrollo e implementación de políticas, programas, planes, proyectos y servicios públicos destinados a proveer condiciones y oportunidades necesarias y suficientes para cerrar brechas de desigualdad entre hombres y mujeres, erradicar y reducir la pobreza generando condiciones de equidad de género e igualdad de oportunidades en el ejercicio de los derechos humanos².

Para medir el porcentaje de participación de la Inversión en Igualdad/Equidad de Género en el presupuesto de inversión de los GAM se utilizaron cuatro categorías de inversión, las cuales fueron construidas desde el movimiento de mujeres desde la gestión 2009 en Bolivia. Estas categorías agrupan y clasifican las operaciones de gasto de los GAM en:

- ▶ **Inversión focalizada en mujeres.** En esta categoría se agrupan programas, proyectos y/o servicios dirigidos exclusivamente a mujeres, en todas las etapas de la vida, orientados a cerrar las brechas entre hombres y mujeres, promover la autonomía y el ejercicio de los derechos de las mujeres y asegurar la redistribución equitativa de los recursos públicos y sociales.
- ▶ **Inversión en corresponsabilidad social y pública en el cuidado de la familia y la reproducción de la fuerza de trabajo (CSCF).** Esta categoría nombra, agrupa y establece la inversión pública que promueve condiciones para la reproducción de la vida, la redistribución del trabajo doméstico y del cuidado de la familia, generando condiciones materiales y culturales para ellos.
- ▶ **Inversión para la construcción de cultura de igualdad y despatriarcalizadora.** Nombra la inversión pública que promueve cambios estructurales en el sistema patriarcal, en la gestión pública y en las relaciones entre hombres y mujeres.
- ▶ **Inversión en atención, prevención y protección a mujeres víctimas de violencia en razón de género.** Nombra la inversión pública orientada a la atención, prevención y protección a mujeres víctimas de violencia en razón de género.

Estas cuatro categorías se han construido en Bolivia desde el año 2001, en el que se asumió como una de las herramientas la metodología del gasto etiquetado, sugerida por Rhonda Sharp para el análisis de los presupuestos públicos (Zabalaga 2013). Sin embargo, el estudio para la gestión 2017 corresponde a las modificaciones realizadas en el “Taller de Discusión y Análisis: Reformulación de las Categorías de Análisis y Orientación de la Inversión Pública en Género”³, que contó con la presencia de representantes de diferentes organizaciones de mujeres con una amplia experiencia de análisis presupuestario desde la perspectiva de presupuestos sensibles al género, y que han trabajado este análisis desde sus inicios.

En ese sentido, el Ranking Municipal de Inversión en Igualdad de Género provee información acotada y sencilla sobre cuánto invirtieron los Gobiernos Autónomos Municipales en igualdad de género durante la gestión 2017.

2. Tomado del Proyecto de Ley de Inversión Pública en Equidad social y de Género, MNTPSG, 2009.

3. Taller impulsado por el Centro de Promoción de la Mujer Gregoria Apaza en la gestión 2017.

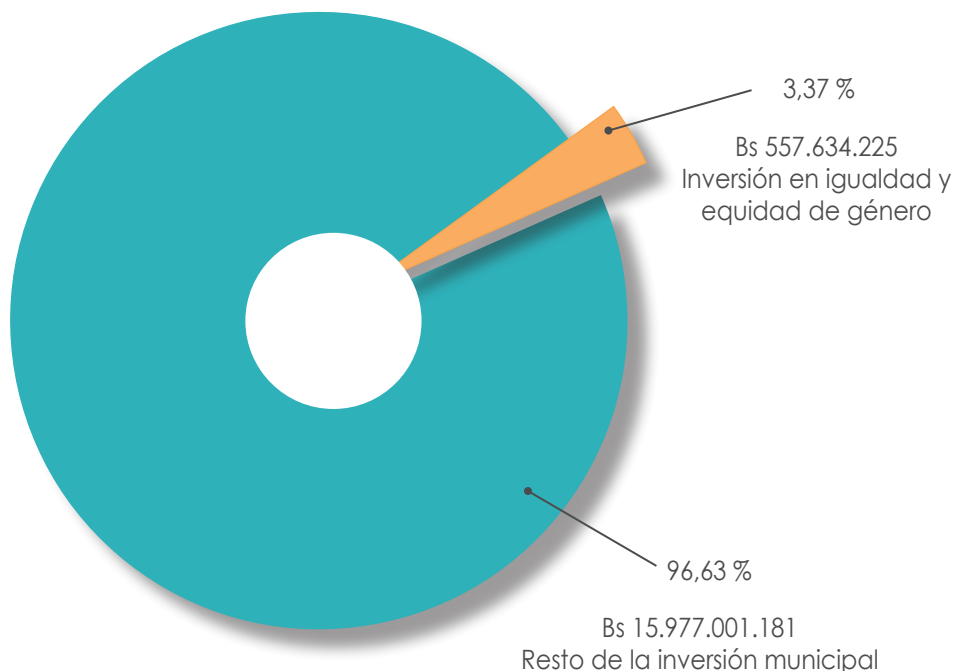
Los rangos de inversión en igualdad de género se establecieron en función al peso de la inversión ejecutada en Género respecto al presupuesto de inversión total ejecutado, expresada en porcentajes. Se cuenta con cinco (5) rangos clasificados del 1 al 5, Donde 5 es el valor más alto y 1 equivale al valor más bajo:

Valor	Rangos % de inversión IIEG	Calificación
5	$\geq 10,00$	Muy Buena
4	5,00 – 9,99	Buena
3	3,00 – 4,99	Aceptable
2	1,00 – 2,99	Delicada
1	0,00 – 0,99	Crítica

1. Inversión en Igualdad y Equidad de Género 2017 a nivel municipal

A continuación, se presenta la inversión en Igualdad y Equidad de Género de los municipios de Bolivia en la gestión 2017. Estos datos muestran que la participación promedio en los 339 municipios de la inversión en Igualdad y Equidad de Género es de 3,37 % del total de su presupuesto de inversión. En volúmenes absolutos, la inversión total ejecutada en igualdad de género es de 557.634.225 Bolivianos, de un total ejecutado que asciende a 16.534.635.406 Bolivianos.

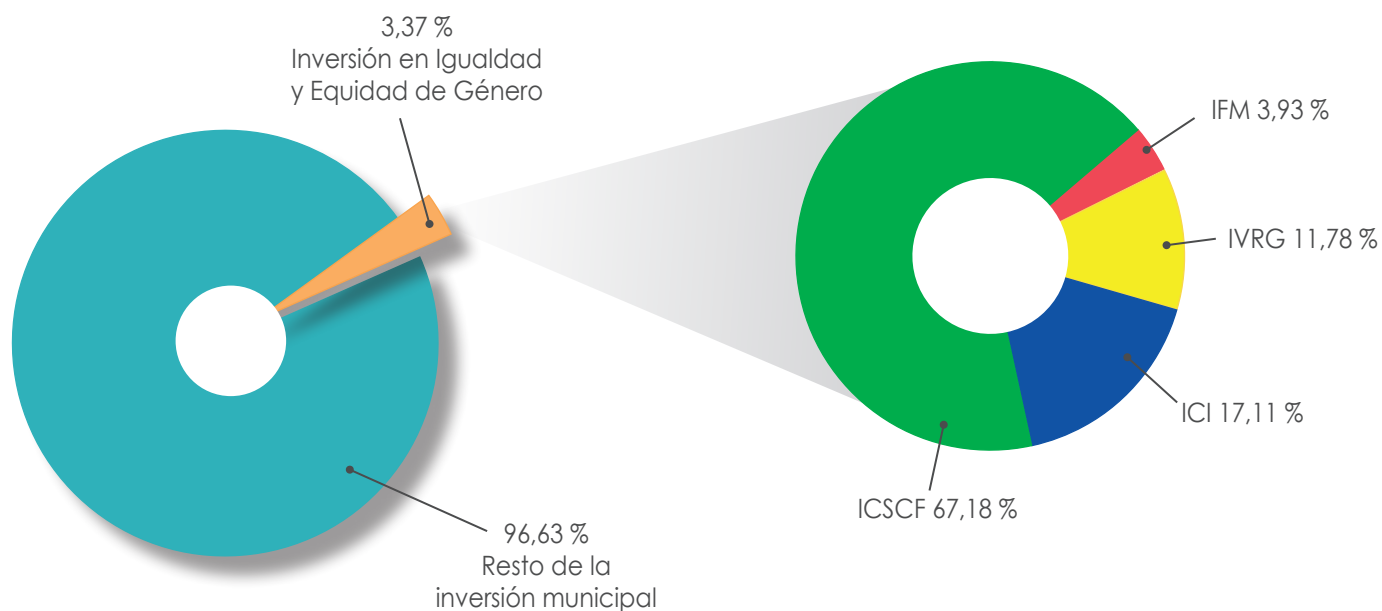
Gráfico 1
Participación de la Inversión en Igualdad y Equidad de Género (IIEG)
en el presupuesto de inversión ejecutado de 339 municipios, 2017



Fuente: Centro de Promoción de la Mujer Gregoria Apaza, con base en datos del Ministerio de Economía y Finanzas Públicas acerca del presupuesto municipal gestión 2017.

En la gestión 2017, la composición de la inversión en Igualdad y Equidad de Género a nivel municipal fue la siguiente:

Gráfico 2
Composición de la IIEG municipal según sus categorías de análisis, presupuesto ejecutado 2017



Fuente: Centro de Promoción de la Mujer Gregoria Apaza, con base en datos del Ministerio de Economía y Finanzas Públicas acerca del presupuesto municipal gestión 2017.

Cuadro 1
Participación de las categorías de análisis en la IIEG, presupuesto ejecutado 2017

Categoría de inversión	Presupuesto Municipal ejecutado en IIEG 2017	% de Participación de la IIEG	% de Participación de Inversión respecto a total ejecutado
IFM	21.921.531	3,93 %	0,13 %
ICSCF	374.628.390	67,18 %	2,27 %
ICI	95.416.912	17,11 %	0,58 %
IVRG	65.667.392	11,78 %	0,40 %
Total	557.634.225	100 %	3,37 %

Fuente: Centro de Promoción de la Mujer Gregoria Apaza, con base en datos del Ministerio de Economía y Finanzas Públicas acerca del presupuesto municipal gestión 2017.

La inversión en Igualdad y Equidad de Género se compone, sobre todo, por la inversión en la corresponsabilidad del cuidado a la familia; es decir, en el cuidado de las personas dependientes (niños, adultos mayores y personas con discapacidad). Esto significa que la inversión que contribuye a la igualdad de género es, en más del 60 %, indirecta.

Tanto la Inversión en Igualdad y Equidad de Género, como la conformación de las variables, varían dependiendo del tipo de municipio en el que se realice el análisis. En el 2017, los municipios categoría A y B⁴ fueron los municipios con mayor participación de la IIEG en el presupuesto de inversión ejecutado 2016.

Cuadro 2
Composición de la IIEG según sus categorías, de acuerdo al tipo de municipios, en Bs, presupuesto ejecutado 2017

Categoría de Municipio	Presupuesto de inversión ejecutado 2017	IFM	ICSCF	ICI	ILVGR	IIEG
A	362.324.180	47.706	12.131.809	1.634.299	1.394.132	15.207.946
B	2.012.613.027	4.080.001	84.722.974	12.346.363	7.064.933	108.214.272
C	3.713.517.829	4.651.889	110.276.335	18.067.812	13.983.920	146.979.956
D	10.446.180.369	13.141.934	167.497.272	63.368.438	43.224.408	287.232.051
Total general	16.534.635.406	21.921.531	374.628.390	95.416.912	65.667.392	557.634.225

Fuente: Centro de Promoción de la Mujer Gregoria Apaza con base en datos del Ministerio de Economía y Finanzas Públicas, acerca del presupuesto municipal gestión 2017.

Cuadro 3
Composición de la IIEG según sus categorías, de acuerdo al tipo de municipios, en porcentaje, presupuesto ejecutado 2017

Categoría de Municipio	IFM	ICSCF	ICI	ILVGR	IIEG
A	0,31 %	79,77 %	10,75 %	9,17 %	4,20 %
B	3,77 %	78,29 %	11,41 %	6,53 %	5,38 %
C	3,16 %	75,03 %	12,29 %	9,51 %	3,96 %
D	4,58 %	58,31 %	22,06 %	15,05 %	2,75 %
Total general	3,93 %	67,18 %	17,11 %	11,78 %	3,37 %

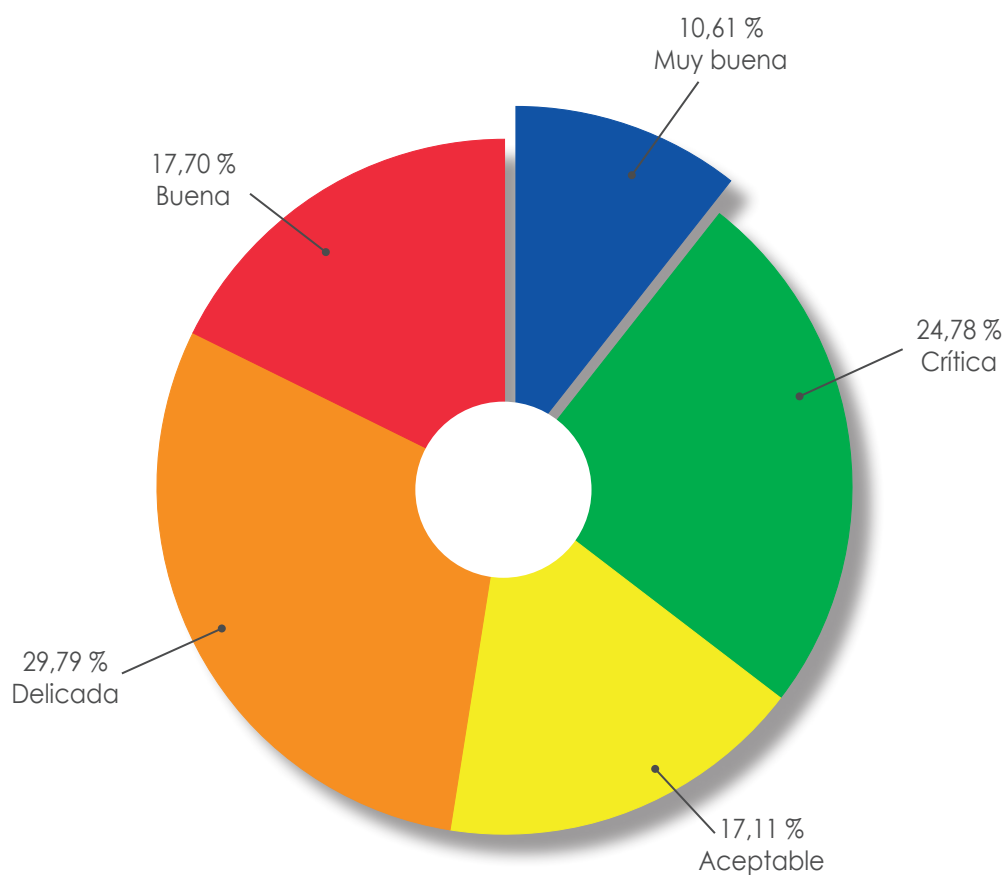
Fuente: Centro de Promoción de la Mujer Gregoria Apaza, con base en datos del Ministerio de Economía y Finanzas Públicas acerca del presupuesto municipal gestión 2017.

4. Los municipios A y B son municipios pequeños con una población menor a 15.000 habitantes.

2. Ranking Municipal de Inversión en Igualdad/ Equidad de Género (IIEG), a nivel nacional

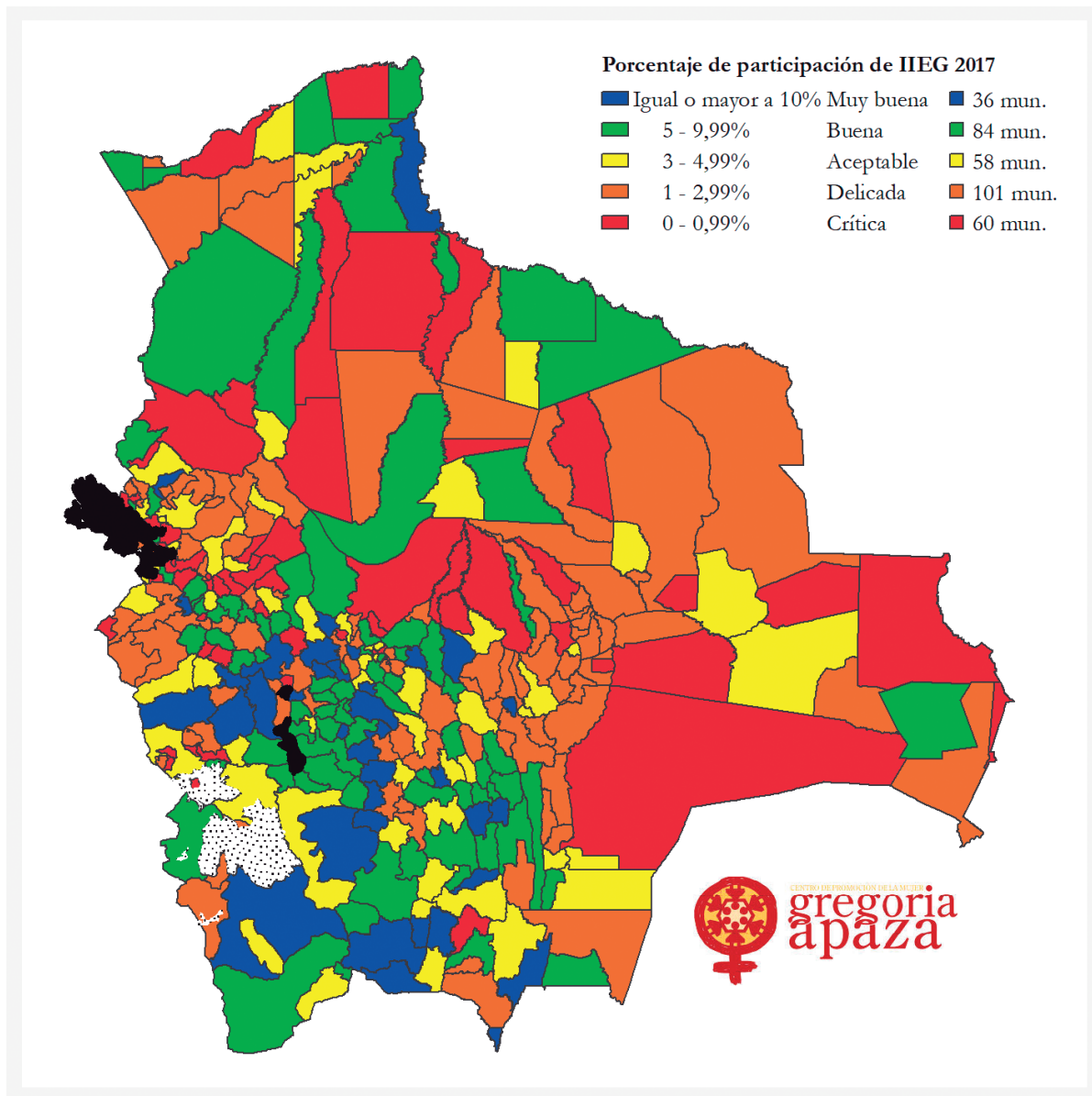
En el presente acápite se muestra la posición de los 339 municipios en el Ranking Municipal de Igualdad y Equidad de Género en la gestión 2017. En el siguiente gráfico, se puede ver un resumen de los resultados del Ranking Municipal 2017.

Gráfico 3
Porcentaje de municipios según rango de inversión, Ranking IIEG 2017



Fuente: Centro de Promoción de la Mujer Gregoria Apaza, con base en datos del Ministerio de Economía y Finanzas Públicas acerca del presupuesto municipal gestión 2017.

Mapa 1
Ranking municipal de Igualdad y Equidad de Género 2017



Fuente: Centro de Promoción de la Mujer Gregoria Apaza, con base en datos del Ministerio de Economía y Finanzas Públicas acerca del presupuesto municipal gestión 2017.

En el Ranking Municipal de Inversión en Igualdad y Equidad de Género 2017, existen 36 municipios en la categoría Muy Buena. El primer lugar del Ranking IIEG 2017 lo ocupa el municipio de Acasio, del departamento de Potosí, con 18,43 % de participación de la IIEG en su presupuesto de inversión. El segundo lugar es ocupado por el municipio de Chuquihuta Ayllu Jucumani, también del departamento de Potosí, que cuenta con un 17,66 %; y, en tercer lugar, Ayata de La Paz, con un 17,11 %.

Existen 11 municipios con cero ejecución presupuestaria para la igualdad de género en la gestión 2017. Estos municipios son: Exaltación de Beni, Catacora de La Paz, Chacarilla de La Paz, Nazacara de Pacajes de La Paz, San Buenaventura de La Paz, Carangas de Oruro, Coipasa de Oruro, Huachacalla de Oruro, La Rivera de Oruro, Yunguyo de Litoral de Oruro y Charagua de Santa Cruz

Cuadro 4
Ranking municipal de inversión en Igualdad y Equidad de Género en Bolivia, 2017

Nº	Gobierno Autónomo Municipal	Departamento	Presupuesto total de inversión 2017	Presupuesto IIEG 2017	Porcentaje (%) de participación de IIEG en el presupuesto de inversión ejecutado 2017
1	Acasio	Potosí	5.360.617	987.799	18,43 %
2	Chuquihuta Ayllu Jucumani	Potosí	9.701.349	1.713.214	17,66 %
3	Ayata	La Paz	5.318.463	910.137	17,11 %
4	Tapacari	Cochabamba	22.097.552	3.763.492	17,03 %
5	Tupiza	Potosí	53.603.550	9.086.356	16,95 %
6	Caraparí	Tarija	90.886.391	14.759.568	16,24 %
7	Villazón	Potosí	49.586.268	7.612.884	15,35 %
8	Tarvita (Villa Orías)	Sucre	21.010.840	3.218.449	15,32 %
9	Porco	Potosí	18.102.884	2.752.311	15,20 %
10	Incahuasi	Sucre	13.446.818	2.012.397	14,97 %
11	Colquechaca	Potosí	43.099.880	6.391.184	14,83 %
12	Turco	Oruro	6.030.564	874.927	14,51 %
13	Tacopaya	Cochabamba	14.003.843	1.984.864	14,17 %
14	Caracollo	Oruro	33.426.424	4.624.305	13,83 %
15	Machacamarca	Oruro	8.665.294	1.161.476	13,40 %
16	Tinguiyaya	Potosí	24.393.753	3.269.155	13,40 %
17	Yamparáez	Sucre	10.101.016	1.289.503	12,77 %
18	Santivañez	Cochabamba	8.116.810	1.027.420	12,66 %
19	Huayllamarca (Santiago de Huayllamarca)	Oruro	5.995.023	731.459	12,20 %
20	Trigal	Santa Cruz	3.904.699	465.931	11,93 %

N°	Gobierno Autónomo Municipal	Departamento	Presupuesto total de inversión 2017	Presupuesto IIEG 2017	Porcentaje (%) de participación de IIEG en el presupuesto de inversión ejecutado 2017
21	Toledo	Oruro	13.186.316	1.571.792	11,92 %
22	San Pedro de Buena Vista	Potosí	37.353.657	4.437.002	11,88 %
23	Yocalla	Potosí	13.039.162	1.506.598	11,55 %
24	Pocona	Cochabamba	11.541.884	1.325.887	11,49 %
25	Corque	Oruro	12.451.504	1.416.403	11,38 %
26	El Villar	Sucre	10.809.174	1.216.439	11,25 %
27	Pojo	Cochabamba	11.388.060	1.279.133	11,23 %
28	Las Carreras	Sucre	5.765.534	635.033	11,01 %
29	El Puente	Tarija	21.559.360	2.349.029	10,90 %
30	Comanche	La Paz	3.522.767	381.102	10,82 %
31	Bermejo	Tarija	66.524.712	7.141.948	10,74 %
32	Colcha"K" (Villa Martín)	Potosí	45.393.721	4.840.632	10,66 %
33	Arque	Cochabamba	16.043.837	1.690.151	10,53 %
34	Tomave	Potosí	15.221.188	1.584.155	10,41 %
35	Morochata	Cochabamba	14.235.877	1.466.946	10,30 %
36	Puerto Guayaramerín	Beni	48.819.908	4.961.801	10,16 %
37	Pocoata	Potosí	38.718.653	3.817.877	9,86 %
38	Tiraque	Cochabamba	25.189.493	2.454.053	9,74 %
39	Villa Alcalá	Sucre	5.549.058	538.643	9,71 %
40	Ichoca	La Paz	2.230.073	214.687	9,63 %
41	Villa Charcas	Sucre	22.600.704	2.115.829	9,36 %
42	San Lucas	Sucre	37.620.596	3.515.104	9,34 %
43	Villa Serrano	Sucre	14.149.883	1.312.927	9,28 %
44	Baures	Beni	7.279.787	672.082	9,23 %
45	Sopachuy	Sucre	13.094.698	1.199.494	9,16 %
46	Tarija	Tarija	359.137.298	32.500.670	9,05 %
47	Challapata	Oruro	48.489.988	4.369.898	9,01 %
48	Betanzos	Potosí	27.433.035	2.409.472	8,78 %
49	Villa Rivero	Cochabamba	8.505.967	738.280	8,68 %
50	Villa Vaca Guzmán	Sucre	10.866.146	941.895	8,67 %
51	Pampa Aullagas	Oruro	4.273.766	369.683	8,65 %
52	Sacaba	Cochabamba	246.504.109	20.910.424	8,48 %
53	Chipaya	Oruro	3.688.087	311.374	8,44 %

N°	Gobierno Autónomo Municipal	Departamento	Presupuesto total de inversión 2017	Presupuesto IIEG 2017	Porcentaje (%) de participación de IIEG en el presupuesto de inversión ejecutado 2017
54	Yaco	La Paz	7.075.364	570.120	8,06 %
55	Caripuyo	Potosí	7.457.166	600.541	8,05 %
56	Yotala	Sucre	12.017.443	952.321	7,92 %
57	Sapahaquí	La Paz	12.856.202	1.018.167	7,92 %
58	Chuma	La Paz	11.400.947	899.784	7,89 %
59	Poopó (Villa Poopó)	Oruro	12.897.647	1.004.915	7,79 %
60	Monteagudo	Sucre	45.574.462	3.543.527	7,78 %
61	Bolívar	Cochabamba	11.032.219	855.203	7,75 %
62	San Andrés	Beni	12.199.675	941.343	7,72 %
63	Colquencha	La Paz	8.777.781	675.291	7,69 %
64	Cotagaita	Potosí	43.279.255	3.319.874	7,67 %
65	Umala	La Paz	10.420.441	791.840	7,60 %
66	Totora	Cochabamba	17.706.627	1.339.273	7,56 %
67	Yacuiba	Tarija	244.042.260	18.451.788	7,56 %
68	El Carmen Rivero Tórrez	Santa Cruz	5.608.896	422.727	7,54 %
69	Vacas	Cochabamba	12.458.665	930.983	7,47 %
70	Riberalta	Beni	148.833.246	11.068.920	7,44 %
71	Pazña	Oruro	9.966.663	733.889	7,36 %
72	Puerto Síles	Beni	215.008	15.830	7,36 %
73	Atocha	Potosí	25.151.026	1.849.086	7,35 %
74	Vila Vila	Cochabamba	9.587.626	697.067	7,27 %
75	Mojinete	Potosí	1.109.514	80.257	7,23%
76	Llallagua	Potosí	67.649.515	4.880.219	7,21 %
77	Víacha	La Paz	122.464.202	8.758.279	7,15 %
78	Porvenir	Pando	27.455.877	1.951.068	7,11 %
79	Reyes	Beni	15.461.758	1.097.255	7,10 %
80	Andamarca (Santiago de Andamarca)	Oruro	7.909.625	552.975	6,99 %
81	San Ignacio	Beni	12.757.222	887.460	6,96 %
82	Uncía	Potosí	22.722.348	1.574.300	6,93 %
83	Arbieto	Cochabamba	16.880.292	1.145.782	6,79 %
84	Anzaldo	Cochabamba	9.943.105	662.007	6,66 %
85	Magdalena	Beni	8.824.246	585.927	6,64 %
86	Chayanta	Potosí	16.381.009	1.077.380	6,58%

N°	Gobierno Autónomo Municipal	Departamento	Presupuesto total de inversión 2017	Presupuesto IIEG 2017	Porcentaje (%) de participación de IIEG en el presupuesto de inversión ejecutado 2017
87	Collana	La Paz	5.554.913	365.136	6,57 %
88	Sicaya	Cochabamba	12.298.492	801.505	6,52 %
89	Santuario de Quillacas	Oruro	4.047.390	263.360	6,51 %
90	Santiago de Callapa	La Paz	7.531.545	483.991	6,43 %
91	Santiago de Huari	Oruro	21.506.676	1.379.138	6,41 %
92	Sacaca (Villa de Sacaca)	Potosí	21.947.037	1.397.744	6,37 %
93	Tomina	Sucre	15.686.858	978.603	6,24 %
94	San Pablo de López	Potosí	3.605.754	224.229	6,22 %
95	Escoma	La Paz	3.190.606	198.023	6,21 %
96	San Juan	Santa Cruz	11.957.231	742.053	6,21 %
97	Ixiamas	La Paz	7.311.845	452.021	6,18 %
98	Icla	Sucre	14.519.973	896.319	6,17 %
99	Ayo Ayo	La Paz	9.785.866	604.067	6,17 %
100	Vitichi	Potosí	11.613.232	712.322	6,13 %
101	Urmiri	Potosí	4.428.543	269.980	6,10 %
102	Inquisivi	La Paz	15.376.863	925.637	6,02 %
103	Padilla	Sucre	15.093.881	904.537	5,99 %
104	Santiago de Huata	La Paz	8.220.242	479.122	5,83 %
105	Villa de Huacaya	Sucre	7.083.524	410.961	5,80 %
106	Pelechuco	La Paz	6.685.262	384.860	5,76 %
107	Villa Nueva (Loma Alta)	Pando	10.611.724	605.810	5,71 %
108	Tiahuanacu	La Paz	12.367.455	702.917	5,68 %
109	Toro Toro	Potosí	19.602.337	1.110.842	5,67 %
110	Presto	Sucre	14.863.537	819.928	5,52 %
111	Nueva Esperanza	Pando	8.108.935	446.066	5,50 %
112	Llica	Potosí	1.012.215	55.332	5,47 %
113	Villa Azurduy	Sucre	21.933.822	1.198.564	5,46 %
114	Omereque	Cochabamba	12.836.762	695.130	5,42 %
115	Bolpebra	Pando	7.460.780	401.793	5,39 %
116	Luribay	La Paz	16.495.225	869.996	5,27 %
117	Cocapata	Cochabamba	22.965.102	1.200.199	5,23 %
118	Papel Pampa	La Paz	8.330.696	430.645	5,17 %

N°	Gobierno Autónomo Municipal	Departamento	Presupuesto total de inversión 2017	Presupuesto IIEG 2017	Porcentaje (%) de participación de IIEG en el presupuesto de inversión ejecutado 2017
119	Eucaliptus	Oruro	12.445.688	637.716	5,12 %
120	Ingavi (Humaita)	Pando	8.867.546	446.971	5,04 %
121	Poroma	Sucre	20.750.093	1.032.073	4,97 %
122	Santa Rosa del Abuná	Pando	8.760.934	434.249	4,96 %
123	Carabuco	La Paz	15.143.072	750.291	4,95 %
124	Tarata	Cochabamba	13.730.682	678.670	4,94 %
125	San Agustín	Potosí	1.966.629	96.580	4,91 %
126	Curahuara de Carangas	Oruro	6.825.889	334.805	4,90 %
127	La Paz	La Paz	1.295.036.613	63.235.358	4,88 %
128	Sorata	La Paz	31.824.034	1.548.655	4,87 %
129	San Benito (Villa José Quintín Mendoza)	Cochabamba	18.435.917	896.585	4,86 %
130	Yunchara	Tarija	18.509.365	889.835	4,81 %
131	San Andrés de Machaca	La Paz	6.496.076	311.592	4,80 %
132	Arapampa	Potosí	6.917.748	326.993	4,73 %
133	Tolata	Cochabamba	6.366.099	299.187	4,70 %
134	Villa Zudañez (Tacopaya)	Sucre	18.593.295	866.231	4,66 %
135	Loreto	Beni	6.613.587	305.641	4,62 %
136	Pasorapa	Cochabamba	8.348.652	385.606	4,62 %
137	Camataqui (Villa Abecia)	Sucre	5.911.772	267.683	4,53 %
138	Machareti	Sucre	9.316.758	419.763	4,51 %
139	Tacobamba	Potosí	17.110.736	766.401	4,48 %
140	Calamarca	La Paz	12.697.558	567.085	4,47 %
141	Quime	La Paz	11.250.873	493.650	4,39 %
142	Puerto Rurrenabaque	Beni	19.199.280	833.654	4,34 %
143	Huarina	La Paz	13.042.368	551.261	4,23 %
144	Salinas de G. Mendoza	Oruro	18.185.233	762.677	4,19 %
145	Combaya	La Paz	5.410.224	224.997	4,16 %
146	Ckochas	Potosí	15.253.407	631.786	4,14 %
147	Independencia	Cochabamba	22.324.955	924.669	4,14 %

N°	Gobierno Autónomo Municipal	Departamento	Presupuesto total de inversión 2017	Presupuesto IIEG 2017	Porcentaje (%) de participación de IIEG en el presupuesto de inversión ejecutado 2017
148	Alto Beni	La Paz	12.433.016	513.758	4,13 %
149	San Pedro	Pando	6.706.474	271.889	4,05 %
150	Uyuni	Potosí	34.871.312	1.412.913	4,05 %
151	Entre Ríos	Tarija	52.625.634	2.017.101	3,83 %
152	Huacaraje	Beni	8.847.476	337.657	3,82 %
153	Cuevo	Santa Cruz	9.075.106	341.740	3,77 %
154	San Miguel (San Miguel de Velasco)	Santa Cruz	12.363.557	460.765	3,73 %
155	Caiza "D"	Potosí	18.601.030	692.332	3,72 %
156	Tarabuco	Sucre	21.951.173	803.540	3,66 %
157	Colpa Bélgica	Santa Cruz	13.784.857	504.158	3,66 %
158	Boyuibe	Santa Cruz	11.773.093	430.008	3,65 %
159	Camargo	Sucre	23.648.268	863.736	3,65 %
160	Quirusillas	Santa Cruz	2.948.686	106.851	3,62 %
161	Taraco	La Paz	9.064.238	327.581	3,61 %
162	Tofora	Oruro	13.142.006	469.836	3,58 %
163	Culpina	Sucre	32.696.739	1.162.356	3,55 %
164	Desaguadero	La Paz	14.014.228	493.650	3,52 %
165	San Antonio de Esmoruco	Potosí	5.770.337	202.962	3,52 %
166	Entre Ríos	Cochabamba	74.987.461	2.616.234	3,49 %
167	Mizque	Cochabamba	32.042.653	1.111.661	3,47 %
168	San Lorenzo	Pando	15.494.840	535.582	3,46 %
169	San José	Santa Cruz	32.755.124	1.096.180	3,35 %
170	Belén de Andamarca	Oruro	3.384.446	112.702	3,33 %
171	General Juan José Pérez (Charazani)	La Paz	11.461.177	379.718	3,31 %
172	Samaipata	Santa Cruz	16.733.148	553.149	3,31 %
173	Yanacachi	La Paz	16.779.810	548.415	3,27 %
174	San Javier	Santa Cruz	15.922.047	504.186	3,17 %
175	Antequera	Oruro	11.492.459	363.736	3,16 %
176	Sabaya	Oruro	17.659.179	555.872	3,15 %
177	Toco	Cochabamba	6.580.505	202.485	3,08 %
178	Quillacollo	Cochabamba	224.148.526	6.876.757	3,07 %
179	Saipina	Santa Cruz	14.682.649	437.887	2,98 %

N°	Gobierno Autónomo Municipal	Departamento	Presupuesto total de inversión 2017	Presupuesto IIEG 2017	Porcentaje (%) de participación de IIEG en el presupuesto de inversión ejecutado 2017
180	Santa Rosa del Sara	Santa Cruz	28.767.995	844.796	2,94 %
181	Alalay	Cochabamba	6.662.295	195.264	2,93 %
182	Postrer Valle	Santa Cruz	3.848.858	111.037	2,88 %
183	Montero	Santa Cruz	137.618.457	3.829.385	2,78 %
184	Sucre	Sucre	540.452.574	14.809.811	2,74 %
185	Sacabamba	Cochabamba	7.815.870	214.169	2,74 %
186	Cuatro Cañadas	Santa Cruz	32.769.171	896.860	2,74 %
187	Santa Ana	Beni	30.453.691	833.273	2,74 %
188	Villamontes	Tarija	146.130.185	3.991.796	2,73 %
189	Ravelo	Potosí	23.229.419	627.958	2,70 %
190	Ascención de Guarayos	Santa Cruz	25.910.732	696.766	2,69 %
191	Padcaya	Tarija	50.809.591	1.358.972	2,67 %
192	Huatajata	La Paz	4.481.968	117.527	2,62 %
193	Gutiérrez	Santa Cruz	17.097.167	442.605	2,59 %
194	San Javier	Beni	3.154.466	80.681	2,56 %
195	Aiquile	Cochabamba	36.922.473	930.623	2,52 %
196	Humanata	La Paz	8.537.883	214.649	2,51 %
197	Uriondo (Concepción)	Tarija	39.837.740	995.996	2,50 %
198	Chaqui	Potosí	11.230.492	270.844	2,41 %
199	Villa Mojocoya	Sucre	14.782.828	353.558	2,39 %
200	Puerto Gonzalo Moreno	Pando	34.134.722	813.669	2,38 %
201	San Ramón	Beni	6.846.449	162.524	2,37 %
202	Tahua	Potosí	7.681.262	181.416	2,36 %
203	Cochabamba	Cochabamba	1.264.058.066	29.514.252	2,33 %
204	Puna (Villa Talavera)	Potosí	17.297.015	390.317	2,26 %
205	Okinawa Uno	Santa Cruz	15.529.770	347.358	2,24 %
206	Potosí	Potosí	375.984.747	8.312.865	2,21 %
207	Cobija	Pando	174.420.031	3.841.126	2,20 %
208	Escara	Oruro	8.155.758	174.998	2,15 %
209	San Pablo de Huacareta	Sucre	20.389.642	430.332	2,11 %
210	Pucara	Santa Cruz	3.900.230	82.107	2,11 %

N°	Gobierno Autónomo Municipal	Departamento	Presupuesto total de inversión 2017	Presupuesto IIEG 2017	Porcentaje (%) de participación de IIEG en el presupuesto de inversión ejecutado 2017
211	Soracachi	Oruro	19.845.494	417.561	2,10 %
212	Teoponte	La Paz	10.776.448	226.081	2,10 %
213	Pampa Grande	Santa Cruz	9.940.262	207.726	2,09 %
214	Cabezas	Santa Cruz	36.378.203	756.415	2,08 %
215	Puerto Suárez	Santa Cruz	24.566.456	509.736	2,07 %
216	Corocoro	La Paz	9.933.149	202.879	2,04 %
217	Aucapata	La Paz	4.909.135	99.987	2,04 %
218	Vallegrande	Santa Cruz	28.106.339	568.968	2,02 %
219	Mairana	Santa Cruz	11.239.416	216.362	1,93 %
220	Concepción	Santa Cruz	19.409.031	364.187	1,88 %
221	General Agustín Saavedra	Santa Cruz	16.962.576	316.626	1,87 %
222	Choquecota	Oruro	5.333.208	98.347	1,84 %
223	Lagunillas	Santa Cruz	10.733.466	197.842	1,84 %
224	Ocurí	Potosí	24.397.015	449.148	1,84 %
225	Huanuni	Oruro	56.649.556	1.027.055	1,81 %
226	El Torno	Santa Cruz	47.105.322	844.623	1,79 %
227	Tiquipaya	Cochabamba	103.209.919	1.850.054	1,79 %
228	El Choro	Oruro	16.155.097	288.367	1,78 %
229	Santiago de Machaca	La Paz	4.537.897	80.111	1,77 %
230	Mineros	Santa Cruz	35.538.787	620.065	1,74 %
231	Guanay	La Paz	14.500.642	244.946	1,69 %
232	Camiri	Santa Cruz	36.226.755	605.784	1,67 %
233	San Ramón	Santa Cruz	9.219.183	152.970	1,66 %
234	Caquiaviri	La Paz	10.040.591	166.522	1,66 %
235	Santa Cruz de La Sierra	Santa Cruz	2.599.942.268	42.308.932	1,63 %
236	Calacoto	La Paz	9.103.847	148.140	1,63 %
237	Quiabaya	La Paz	5.716.288	91.815	1,61 %
238	Buena Vista	Santa Cruz	16.539.812	265.403	1,60 %
239	Sena	Pando	20.421.354	325.668	1,59 %
240	Coroico	La Paz	22.247.834	353.674	1,59 %
241	La Guardia	Santa Cruz	145.168.359	2.262.392	1,56 %
242	San Ignacio (San Ignacio de Velasco)	Santa Cruz	57.401.826	881.768	1,54 %

N°	Gobierno Autónomo Municipal	Departamento	Presupuesto total de inversión 2017	Presupuesto IIEG 2017	Porcentaje (%) de participación de IIEG en el presupuesto de inversión ejecutado 2017
243	Villa Libertad Licoma	La Paz	16.505.367	250.942	1,52 %
244	Puerto Rico	Pando	19.018.902	288.254	1,52 %
245	Filadelfia	Pando	21.940.731	330.051	1,50 %
246	Cairoma	La Paz	11.443.675	170.441	1,49 %
247	San Julián	Santa Cruz	59.427.597	876.315	1,47 %
248	El Puente	Santa Cruz	16.220.928	232.302	1,43 %
249	Todos Santos	Oruro	2.850.145	40.000	1,40 %
250	Sica Sica (Villa Aroma)	La Paz	34.849.348	487.410	1,40 %
251	Comarapa	Santa Cruz	22.983.348	321.262	1,40 %
252	Warnes	Santa Cruz	221.368.612	3.076.864	1,39 %
253	Patacamaya	La Paz	19.255.001	266.770	1,39 %
254	Tacachi	Cochabamba	3.254.233	44.727	1,37 %
255	San Pedro de Quemes	Potosí	5.158.023	70.773	1,37 %
256	Copacabana	La Paz	17.587.183	228.920	1,30 %
257	Charaña	La Paz	4.694.648	59.576	1,27 %
258	San Carlos	Santa Cruz	22.774.583	286.534	1,26 %
259	Moro Moro	Santa Cruz	5.469.363	68.360	1,25 %
260	Sipe Sipe	Cochabamba	48.244.512	601.156	1,25 %
261	San Pedro de Tiquina	La Paz	9.267.245	112.837	1,22 %
262	Roboré	Santa Cruz	21.935.070	265.675	1,21 %
263	Arani	Cochabamba	21.295.968	253.342	1,19 %
264	Caranavi	La Paz	70.004.148	823.958	1,18 %
265	Tito Yupanqui	La Paz	3.029.007	35.231	1,16 %
266	Mapiri	La Paz	9.471.756	109.493	1,16 %
267	Tacacoma	La Paz	10.836.051	124.087	1,15 %
268	Batallas	La Paz	15.097.764	170.041	1,13 %
269	Jesús de Machaca	La Paz	16.635.694	185.812	1,12 %
270	Shinahota	Cochabamba	46.585.820	518.910	1,11 %
271	Capinota	Cochabamba	25.162.672	279.073	1,11 %
272	Fernández Alonso	Santa Cruz	34.685.679	368.890	1,06 %
273	Tipuani	La Paz	9.830.103	104.391	1,06 %
274	Porongo (Ayacucho)	Santa Cruz	45.608.019	479.949	1,05 %

N°	Gobierno Autónomo Municipal	Departamento	Presupuesto total de inversión 2017	Presupuesto IIEG 2017	Porcentaje (%) de participación de IIEG en el presupuesto de inversión ejecutado 2017
275	Palos Blancos	La Paz	23.503.077	246.001	1,05 %
276	El Alto de La Paz	La Paz	1.097.235.363	11.436.667	1,04 %
277	Mocomoco	La Paz	17.688.453	177.184	1,00 %
278	Cruz de Machacamarca	Oruro	4.476.703	44.834	1,00 %
279	Colcapirhua	Cochabamba	79.722.142	795.903	1,00 %
280	Urubicha	Santa Cruz	5.971.133	59.352	0,99 %
281	Cotoca	Santa Cruz	80.485.863	799.889	0,99 %
282	San Antonio de Lomerío	Santa Cruz	8.696.998	85.411	0,98 %
283	Chua Cocani	La Paz	1.945.263	18.494	0,95 %
284	Chulumani (Villa de la Libertad)	La Paz	28.619.832	266.505	0,93 %
285	Gualberto Villarroel	Cochabamba	7.716.536	71.676	0,93 %
286	Trinidad	Beni	140.211.821	1.301.343	0,93 %
287	Irupana (Villa de Lanza)	La Paz	35.335.702	322.453	0,91 %
288	Santos Mercado	Pando	4.433.967	39.500	0,89 %
289	San Matías	Santa Cruz	17.562.932	156.367	0,89 %
290	Ancoraimés	La Paz	12.984.516	112.673	0,87 %
291	Cajuata	La Paz	19.576.721	169.483	0,87 %
292	Waldo Ballivián	La Paz	5.895.319	50.140	0,85 %
293	Guaqui	La Paz	12.299.433	101.120	0,82 %
294	Santa Rosa	Beni	10.274.481	82.349	0,80 %
295	Vinto	Cochabamba	97.104.007	763.930	0,79 %
296	Yapacaní	Santa Cruz	69.937.152	548.358	0,78 %
297	Pailón	Santa Cruz	56.623.388	430.661	0,76 %
298	Portachuelo	Santa Cruz	33.529.613	249.728	0,74 %
299	San Lorenzo	Tarija	78.541.818	582.860	0,74 %
300	Apolo	La Paz	17.470.649	128.655	0,74 %
301	Puerto Villarroel	Cochabamba	117.625.757	854.026	0,73 %
302	San Pedro de Curahuara	La Paz	8.275.722	54.748	0,66 %
303	Mecapaca	La Paz	27.041.064	175.100	0,65 %
304	Puerto Acosta	La Paz	12.068.147	77.248	0,64 %
305	San Joaquín	Beni	9.413.492	58.772	0,62 %

N°	Gobierno Autónomo Municipal	Departamento	Presupuesto total de inversión 2017	Presupuesto IIEG 2017	Porcentaje (%) de participación de IIEG en el presupuesto de inversión ejecutado 2017
306	Cliza	Cochabamba	44.375.284	270.157	0,61 %
307	Colquirí	La Paz	33.179.354	201.666	0,61 %
308	La Asunta	La Paz	75.994.492	443.663	0,58 %
309	Curva	La Paz	4.818.201	27.705	0,57 %
310	Bella Flor	Pando	18.123.432	102.263	0,56 %
311	Coripata	La Paz	34.160.577	189.487	0,55 %
312	Colomí	Cochabamba	46.730.818	252.132	0,54 %
313	San Pedro	Santa Cruz	28.707.475	150.474	0,52 %
314	Achacachi	La Paz	40.453.742	206.573	0,51 %
315	Puerto Quijarro	Santa Cruz	46.643.547	233.003	0,50 %
316	Punata	Cochabamba	66.588.010	319.122	0,48 %
317	San Borja	Beni	22.888.954	98.342	0,43%
318	Laja	La Paz	19.307.517	81.908	0,42 %
319	Villa Tunari	Cochabamba	259.660.741	1.032.886	0,40 %
320	Malla	La Paz	8.889.755	33.370	0,38 %
321	Achocalla	La Paz	37.062.612	135.248	0,36 %
322	Pucarani	La Paz	34.922.054	111.970	0,32 %
323	Chimoré	Cochabamba	54.853.277	175.358	0,32 %
324	San Rafael	Santa Cruz	14.111.297	44.367	0,31 %
325	Puerto Pérez	La Paz	3.522.475	10.029	0,28 %
326	Palca	La Paz	23.602.379	48.538	0,21 %
327	Oruro	Oruro	527.734.633	1.046.835	0,20 %
328	Esmeralda	Oruro	4.751.106	110	0,00 %
329	Exaltación	Beni	3.204.151	0	0,00 %
330	Catacora	La Paz	3.637.953	0	0,00 %
331	Chacarilla	La Paz	633.143	0	0,00 %
332	Nazacara de Pacajes	La Paz	1.298.551	0	0,00 %
333	San Buenaventura	La Paz	0	0	0,00 %
334	Carangas	Oruro	3.925.726	0	0,00 %
335	Coipasa	Oruro	2.196.815	0	0,00 %
336	Huachacalla	Oruro	3.785.114	0	0,00 %
337	La Rivera	Oruro	2.549.574	0	0,00 %
338	Yunguyo de Litoral	Oruro	1.429.277	0	0,00 %
339	Charagua	Santa Cruz	0	0	0,00 %

Fuente: Centro de Promoción de la Mujer Gregoria Apaza, con base en datos del Ministerio de Economía y Finanzas Públicas acerca del presupuesto municipal gestión 2017.



Foto: Hechos Imaginarios (2018)

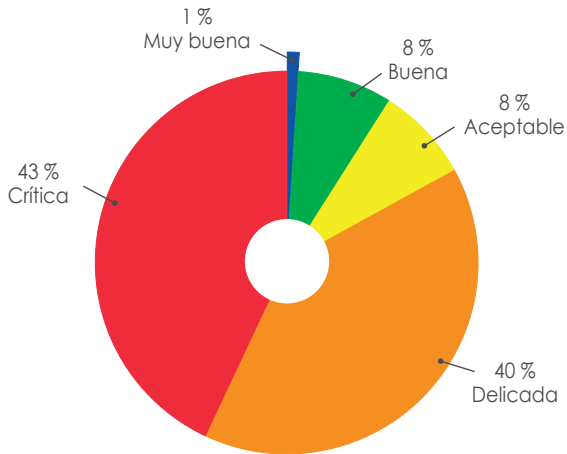
Comparación del Ranking 2015 y 2016

En el Ranking Municipal de Igualdad y Equidad de Género 2016 se puede evidenciar que, a comparación del Ranking de Igualdad y Equidad de Género 2015, existe un incremento sustancial de municipios con porcentajes altos de participación de sus presupuestos de IIEG en los presupuestos de inversión.

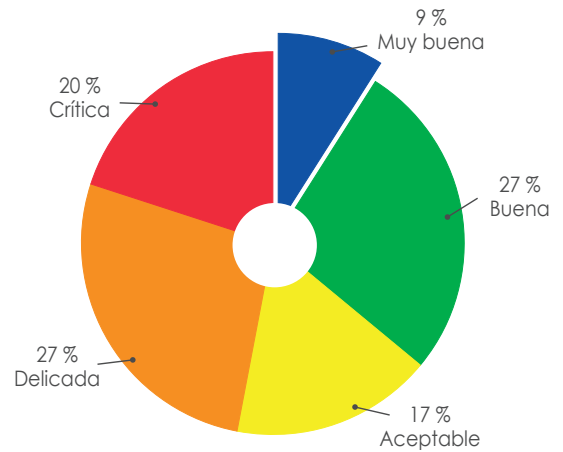
Gráfico 4

Comparación de los municipios por rango de inversión a nivel nacional, gestiones 2015, 2016, 2017

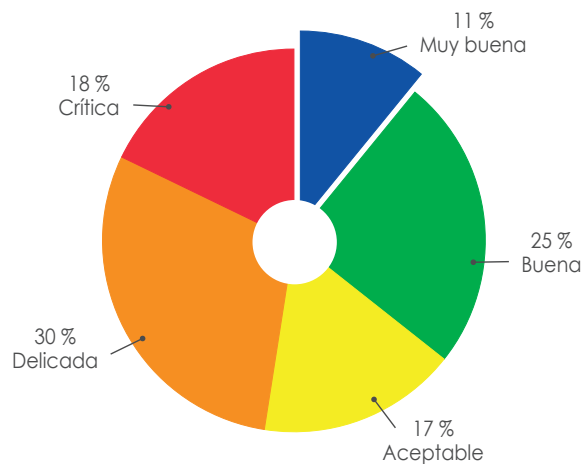
Porcentaje de municipios según rango de inversión, Ranking IIEG 2015



Porcentaje de municipios según rango de inversión, Ranking IIEG 2016

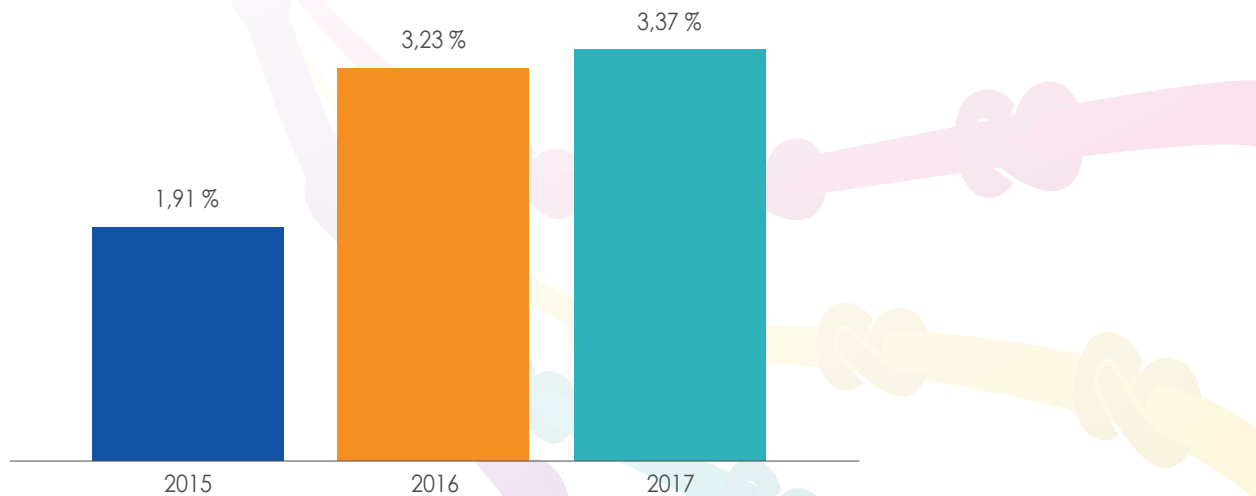


Porcentaje de municipios según rango de inversión, Ranking IIEG 2017



Fuente: Centro de Promoción de la Mujer Gregoria Apaza, con base en datos del Ministerio de Economía y Finanzas Públicas acerca del presupuesto municipal gestión 2017.

Gráfico 5
Porcentaje de inversión en Igualdad y Equidad de Género 2015, 2016 y 2017



Fuente: Centro de Promoción de la Mujer Gregoria Apaza, con base en datos del Ministerio de Economía y Finanzas Públicas acerca del presupuesto municipal gestión 2017.

Conclusiones

- ▶ Los municipios incrementaron su inversión en políticas y acciones que promueven la Igualdad y Equidad de Género en más de 91.027.263 Bolivianos, respecto a la gestión anterior.
- ▶ Sin embargo, este aumento presupuestario se ha centrado, sobre todo, en programas de corresponsabilidad en el cuidado de la familia, como ser, la construcción de centros infantiles o la promoción de la alimentación complementaria escolar.
- ▶ Si bien este gasto contribuye a liberar el tiempo de las mujeres para que puedan participar en el mercado laboral y dedicarse a actividades no centradas en la reproducción de la vida, es necesario analizar el impacto real que se crea en la Igualdad y Equidad de Género.
- ▶ Llama la atención que a pesar de existir un presupuesto asignado por ley obligatorio para la lucha contra la violencia y, por ende, para la inversión en la Igualdad y Equidad de Género, aún existen municipios que tienen una ejecución del 0 % para la reducción de las desigualdades de género.
- ▶ La ejecución presupuestaria es una de las etapas de la planificación y muestra, en muchos casos, la forma en la que se planifica y se prioriza el desarrollo de los municipios; de ahí la importancia de que las mujeres ejerzan su derecho a la participación política y el control social en sus territorios.



Hechos Imaginarios

Foto: Hechos Imaginarios (2018)





¡Por una justicia fiscal con recursos,
no con discursos!



Instituto de Formación Femenina Integral



Casa de la Mujer



Con el apoyo de:



Unión Europea



OXFAM

